

מבחן זני חציל פרטנוקרפי בבקעת הירדן- גידול חורף בבית צמיחה

גואל חדד - שרות ההדרכה והמקצוע, משרד החקלאות.
אורי אדלר - מועצת הצמחים
אחיעם מאיר, אפרים ציפליץ, זיוה גלעד - מו"פ בקעת הירדן
דוד סילברמן, תמר אלון - שירות ההדרכה והמקצוע, משרד החקלאות ופיתוח הכפר

תקציר

גידול חציל בחממה הוא גידול חדש-ישן בבקעת הירדן. המהפכה שהתרחשה בשנים האחרונות נובעת מכניסת זנים פרטנוקרפיים הפטורים מהצורך בריסוסי חומרי צמיחה להשריית חנטה במהלך החורף.
נבחנו 7 זנים פרטנוקרפיים בהשוואה לזן קלאסיק הוותיק (שאינו פרטנוקרפי).
הזן 206 של חברת "עדן זרעים" המשיך לבלוט ביבול של כ-13 ק"ג למ"ר ובאיכות פרי טובה.

מבוא

בעונה החולפת הורחבו שטחי גידול החציל בבתי צמיחה בבקעת הירדן, וזאת לאחר ירידה חדה בהיקף גידול החצילים בשנים האחרונות. ההתעניינות בגידול גדלה, בין השאר, בעקבות המשבר השיווקי המתמשך בגידול הפלפל. גם השנה התאפיין הגידול באיכות פרי טובה, ללא נזקי בוטריטיס המאיים על חצילים בבית צמיחה. עם זאת, יש לזכור כי חלף חורף קל יחסית, מועט בימי גשם ובלחות.

שיטות וחומרים

נבחנו 7 זני חצילים, בהשוואה לזן קלאסיק. הזנים סופקו על ידי חברות הזרעים.
מועד השתילה: 17 בספטמבר. מצע הגידול: קרקע מקומית. המבנה: מפתח אחד בחממה, שרוחבו 11.5 מטרים. רוחב ערוגה: 1.7 מטרים; שורה אחת בערוגה; מרווח בתוך השורה: 0.40 ס"מ.
הדליה בשיטה הולנדית; 2 ענפים לצמח. ארבע חזרות לזן, 7 מ' כל חזרה.

טבלה מס' 1. פירוט הזנים וספקי הזרעים שהשתתפו בניסוי

ספק זרעים	זן
	קלאסיק
תרסיס	TAR117
תרסיס	TAR741
תרסיס	TAR928
עדן	206
סולי	שרפובה
הזרע	362
הזרע	228

הערות:

- ריסוס מווסתני צמיחה משרי חנטה בוצע **אך ורק** בזן "קלאסיק";
 - התכשיר "חנטאון" ניתן במינון של 2 סמ"ק לליטר;
 - ריסוס חנטאון בוצע על הפרחים בלבד (של הזן קלאסיק);
 - בתחילת הגידול, מהופעת פרח ראשון, בוצע ריסוס אחת לשבוע;
 - בחודשים ינואר-פברואר בוצע ריסוס פעמיים בשבוע;
 - מחודש מרס בוצע ריסוס שוב אחת לשבוע;
- העונה חלפה ללא אירועים מיוחדים. ההדברה נעשתה כמקובל נגד בוטריטיס ואקריות.

תוצאות ודיון

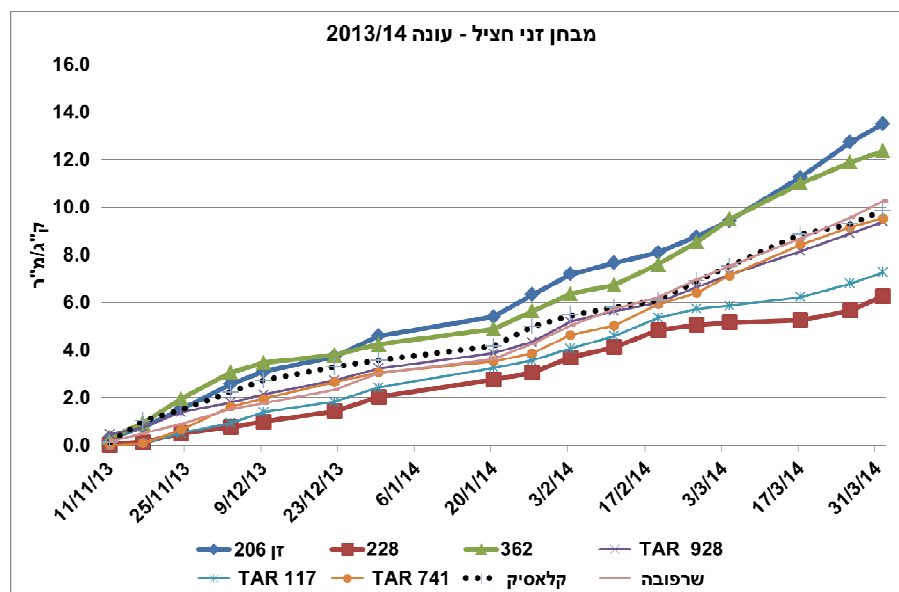
1. יבול

קטיף הפירות בוצע החל מ- 11/11/13 עד תחילת חודש אפריל. נמצא הבדל משמעותי ביבול ובגודל הפרי בין הזנים שנבחנו (טבלה 2, איור 1). יש לזכור שגודל הפרי מושפע מתזמון הקטיף. נעשו מאמצים לקטוף פרי שמשקלו 400-500 גרם.

טבלה מס' 2. מבחן זני חציל - יבול כללי, מספר פירות ומשקל פרי ממוצע

זן	חברה	יבול כללי ק"ג/מ"ר	מס' פירות למ"ר	משקל פרי ממוצע (גרם)
קלאסיק		9.87 בג	18.0 גד	548
TAR117	תרסיס	7.23 גד	19.0 בגד	381
TAR741	תרסיס	9.57 בג	22.0 אבגד	436
TAR928	תרסיס	9.40 בגד	22.5 אבגד	418
206	עדן זרעים	13.5 א	28.1 א	480
שרפובה	סולי	10.27 בג	25.8 אב	398
362	הזרע	12.37 אב	24.4 אבג	507
228	הזרע	6.27 ד	15.5 ד	403

אותיות שונות באותו טור מצביע על הבדל מובהק ברמה של 5%



איור 1. יבול מצטבר של כלל הזנים

מהאיור ומהטבלה שלהלן עולה כי הזן 206 בלט במהלך העונה כולה, לאחריו בלט ביבולו הזן 362. שני הזנים הללו הניבו יבול רב יותר מהזן שהיה מקובל עד היום בגידול - הזן קלאסיק. לזן 228 פוטנציאל יבול נמוך ופרי קטן יחסית.

2. איכות פרי

בתחילת אפריל, עקב התחממות והזדקנות הצמח, נראתה ירידה משמעותית באיכות הפרי, שהתבטאה בעיקר בצבע הקליפה ההופך לאדום-סגול, ולא לשחור כפי שרצוי. בתאריך 8/4/14 בוצעה בדיקת ממדי הפירות והערכת איכות לפי צבע הקליפה. הזנים 206, 362 וקלאסיק הראו תוצאות טובות מבחינת צבע הקליפה (טבלה 3).

3. מבחן זני חציל - מדדי איכות הפרי

שם הזן	הערכת צבע 1-6*	קוטר (ס"מ)	אורך (ס"מ)	יחס אורך/קוטר
קלאסיק	4.9 א	7.9	21.4 א	1.6
TAR117	4.3 אב	8.2	19.4 אב	1.9
TAR741	3.8 אב	8.5	17.8 בג	2.2
TAR928	3.3 ב	7.9	17.0 בג	2.4
206	4.8 א	8.1	18.6 אבג	1.7
שרפובה	4.1 אב	8.4	20.0 אב	2.0
362	4.8 א	8.7	16.2 ג	1.8
228	3.9 אב	8.8	19.8 אב	2.3

*הערכת צבע: 6 פרי שחור - 1 פרי סגול

מאפיין נוסף המהווה גורם להתייחסות הוא משקלו הסגולי של הפרי. מקובל שפרי כבד הוא פרי המכיל זרעים, אולם בפרי הפרטנוקרפי אין זה כך, הפרי בעל משקל סגולי גבוה יותר אך חסר זרעים במהלך עונת החורף כולה, והזרעים מופיעים רק עם ההתחממות באביב.



תמונה 1. פרי חציל בתאריך 8/4/14